

Anleitung „CheckPoint SSL Network Extender“

Zugriff von externen Netzwerken auf das firmeninterne Netz



Kurzübersicht

Dies ist eine Anleitung zur Installation und Nutzung des CheckPoint SSL Network Extenders. Dieses Tool ersetzt den herkömmlichen VPN-Client auf Ihrem Endgerät (PC, Notebook). Darüber hinaus erhöht dieser Weg die Sicherheit, da zusätzlich zu Ihrem Benutzernamen und Passwort ein SMS Token (ähnlich wie beim Mobile Banking) abgefragt wird.

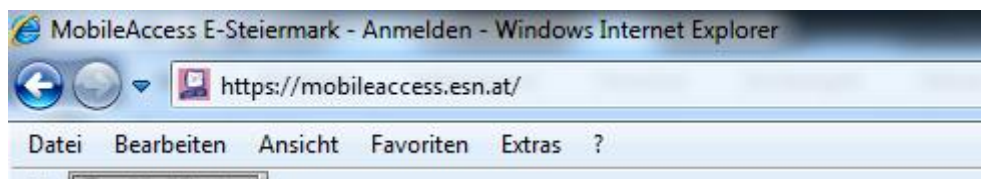
Aus Sicherheitsgründen weisen wir Sie an dieser Stelle darauf hin, dass Sie keinen Computer benutzen sollten, der nicht Ihnen gehört!

Zunächst wird erklärt, wie Sie sich auf der Internet-Plattform „MobileAccess“ anmelden können (Schritt 1). Anschließend zeigt Schritt 2 wie der Verbindungsaufbau im Portal durchzuführen ist. Zuletzt wird im Schritt 3 noch der korrekte Verbindungsabbau erklärt.

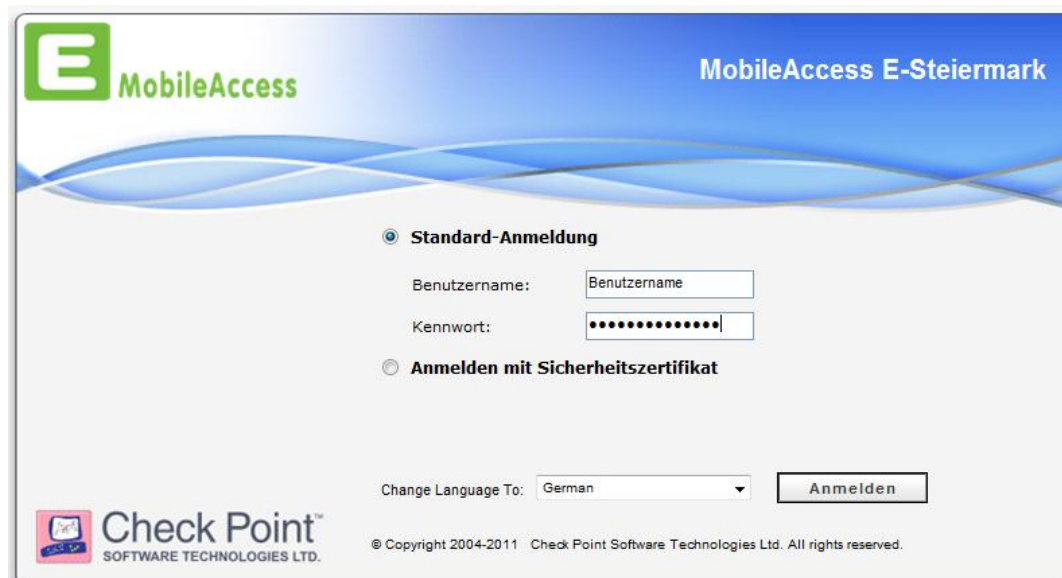
Hinweis: Bei Fragen wenden Sie sich an den ITB Service Desk unter 24444

1.) Verbindung mit dem Portal aufnehmen

Starten Sie bitte Ihren Internet Explorer und navigieren zu folgender Seite:
<https://mobileaccess.esn.at>



Hier tragen Sie bitte Ihre Zugangsdaten ein und klicken anschließend auf „Anmelden“.

A screenshot of the MobileAccess E-Steiermark login page. The page has a blue header with the "E MobileAccess" logo on the left and "MobileAccess E-Steiermark" on the right. Below the header, there are two radio button options: "Standard-Anmeldung" (selected) and "Anmelden mit Sicherheitszertifikat". Under "Standard-Anmeldung", there are input fields for "Benutzername" and "Kennwort" (password). Below these is a "Change Language To:" dropdown menu set to "German" and an "Anmelden" button. At the bottom left is the Check Point logo, and at the bottom center is the copyright notice: "© Copyright 2004-2011 Check Point Software Technologies Ltd. All rights reserved."

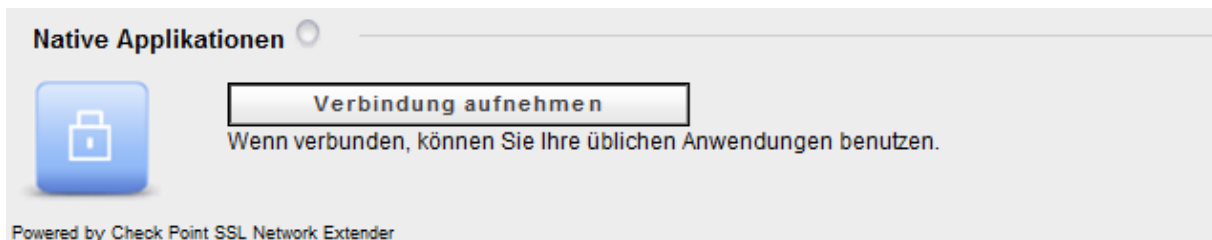
Sie werden danach ihr Mobiltelefon brauchen. Per SMS bekommen Sie einen Zugangscode geschickt, den Sie in das Feld eintragen müssen und mit „Absenden“ bestätigen. **ACHTUNG:** Der Zugangscode ist nur einmal gültig und muss innerhalb von 5 Minuten eingegeben werden. Ansonsten müssen Sie einen neuen Code anfordern.

A screenshot of the MobileAccess E-Steiermark page during the SMS verification step. The page has the same blue header as the previous screenshot. The main content area contains a blacked-out box, followed by the text: "Eine SMS mit dem Einmalkennwort wurde an ihr Handy geschickt und sollte sie kurzfristig erreichen." Below this is the instruction: "Bitte geben sie das – an ihr Handy geschicktes – Kennwort ein:". There is an input field containing the number "123456". Below the input field are two buttons: "Absenden" and "Abbrechen". At the bottom left is the Check Point logo, and at the bottom center is the copyright notice: "© Copyright 2004-2011 Check Point Software Technologies Ltd. All rights reserved." There is also a blue link: "Ich habe das Einmalkennwort nicht erhalten".

Sie sind nun eingeloggt.

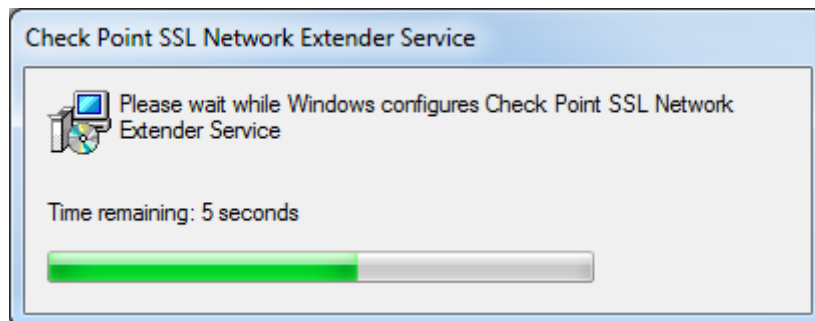
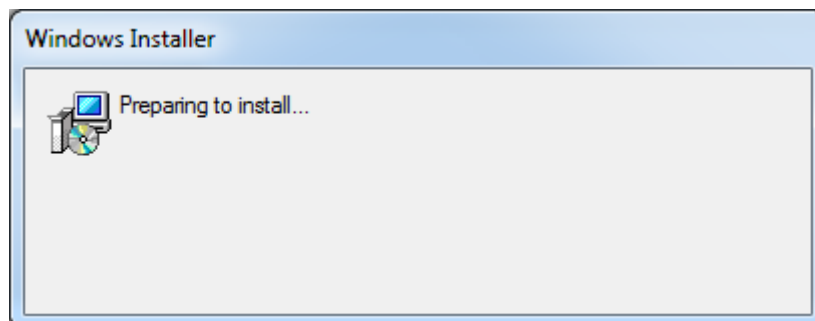
2.) Verbindungsaufbau Checkpoint SSL Network Extender

Wenn Sie sich in die MobileAccess Plattform eingeloggt haben, können Sie nun mit Klick auf Verbindung aufnehmen den Checkpoint SSL Network Extender installieren.

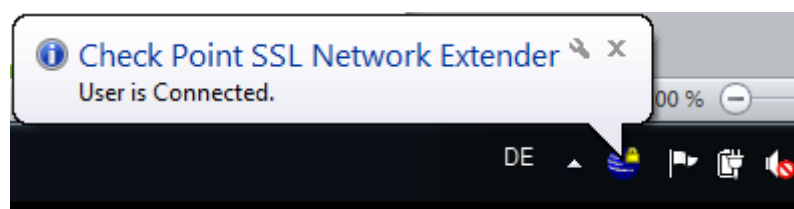


Bestätigen Sie die Abfrage zur Installation mit Ja und warten Sie den Installationsprozess ab.

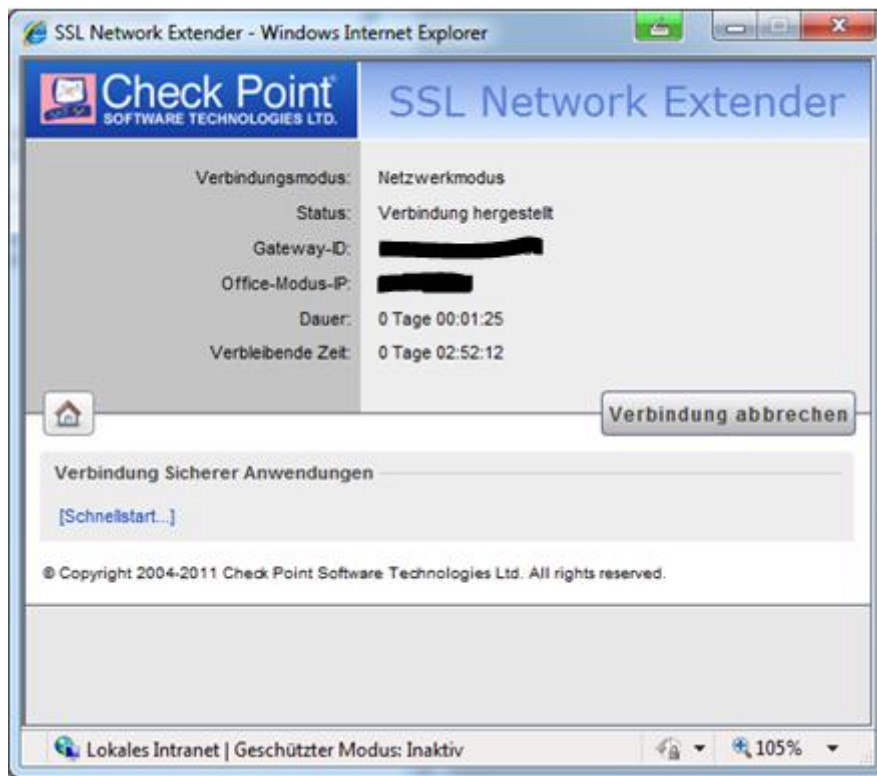
Hinweis: Für diesen Schritt benötigen Sie Administrations-Rechte. Falls Sie einen Firmenrechner verwenden, sollten Sie diesen Installationsvorgang nicht mehr benötigen.



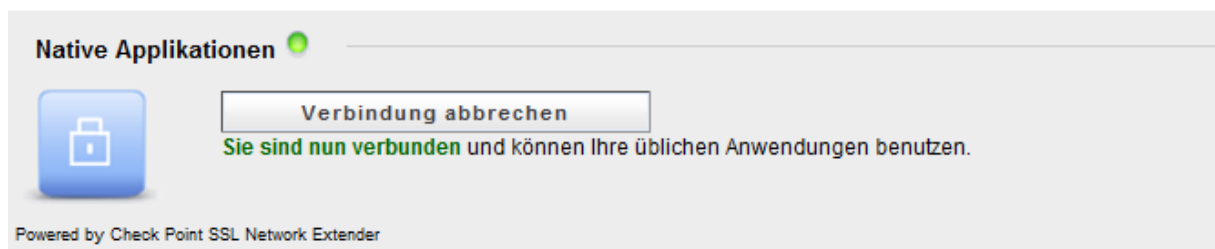
Nach der Installation erscheint folgende Meldung am rechten unteren Bildschirmrand.



Außerdem sollten Sie nun ein weiteres Browserfenster geöffnet haben, auf dem Sie folgendes sehen können.



Wenn Sie sich die MobileAccess-Portalseite ansehen, können Sie anhand des grün leuchtenden Punktes erkennen, dass Sie mit dem Firmennetz verbunden sind.

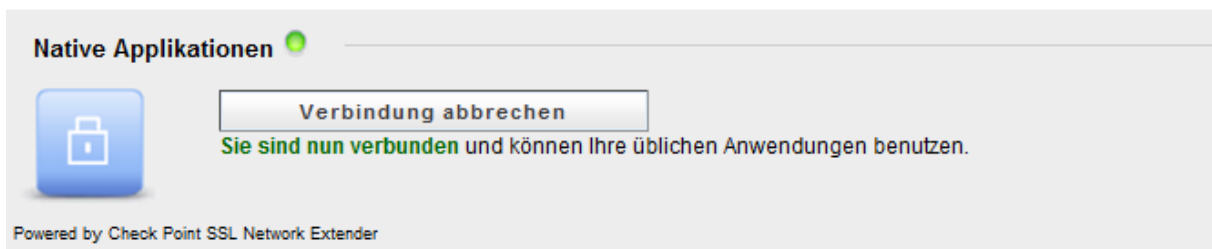


Hinweis: Die Installation des SSL Network Extenders ist nur einmal notwendig. Wenn Sie diesen Schritt bereits einmal auf diesem Rechner durchgeführt haben, dann wird keine erneute Installation mehr durchgeführt. Dennoch müssen Sie auf Verbindung aufnehmen klicken!

3.) Verbindungsabbau Checkpoint SSL Network Extender

Die Abmeldung ist unbedingt durchzuführen, da Sie sonst ein erhöhtes Sicherheitsrisiko eingehen!

Um die Verbindung des SSL Network Extenders wieder zu beenden, klicken Sie im Hauptportal auf „Verbindung abbrechen“.



Nun müssen Sie sich zusätzlich noch aus dem Portal abmelden. Dazu klicken Sie auf die Tür im rechten oberen Eck des Fensters.



Sie bekommen anschließend eine Bestätigung der Abmeldung.

